

Coloscopie

dikkedarmonderzoek - voorbereiding ziekenhuis

Informatiebrochure





Geachte heer, mevrouw,

Uw geneesheer heeft u een ileo-coloscopie voorgesteld. Om ervoor te zorgen dat u voldoende geïnformeerd bent over de aard en het doel ervan, vragen we u deze tekst te lezen. Die beantwoordt de meeste vragen die patiënten hebben. Als u nog meer vragen heeft, stelt u die dan gerust aan de dokter of verpleegkundige voor het onderzoek.

- Doel van het onderzoek
- Voorbereiding, de dagen voor het onderzoek
- De dag van het onderzoek
- Verloop van het onderzoek
- Verloop na het onderzoek
- Tot slot
- Kostprijs onderzoek
- Restarm dieet, dagschema voor het onderzoek
- Vragen en info



Doel van het onderzoek

Een ileo-coloscopie laat toe de binnenkant van de hele dikke darm (colon) te bekijken en het laatste deel van de dunne darm (terminale ileum).

Het wordt gebruikt om:

1. Afwijkingen van de darmen op te sporen (ontsteking, poliep, kanker, zweer, bloedinghaard ...)
2. Zo nodig stukjes slijmvlies van de darmwand te nemen (= biopsies) voor microscopisch onderzoek
3. Zo nodig een behandeling uit te voeren (poliepen wegnemen, bloedingen stoppen ...)

Vorbereiding, de dagen voor het onderzoek

Om het onderzoek in goede en veilige omstandigheden uit te voeren, moet de dikke darm volledig gereinigd en leeg zijn. De darmvorbereiding verloopt in verschillende etappes:

- 3 dagen vóór het onderzoek moet u een restenarme voeding volgen. (= vezelarme voeding, zie pagina 12 restenarm dieet).

Nastreven: ontvette bouillon (groenten verwijderen), gekookte vis of gevogelte, wit brood

Vermijden: groenten of fruit (zeker als er pitten in zitten, zoals druiven, kiwi, tomaten), bruine rijst, bruine deegwaren, bruin- of volkorenbrood

- De avond vóór de coloscopie mag u nog vast voedsel eten, en dit rond 17-18 uur ten laatste. Nadien moet u **Klean Prep, Moviprep (*), Picoprep of Plenvu** innemen, speciale en krachtige laxeermiddelen. U zal dus de daaropvolgende uren diarree krijgen, soms buikkrampen, zelden onpasselijkheid en braken.
Niet ongerust zijn als u toch nog niet veel stoelgang maakt, dit wordt opgelost de dag van de opname.

Medicatie

Het onderzoek gebeurt onder slaapmedicatie om u pijn of andere ongemakken bij het onderzoek te besparen. Vooraf laten we een elektrocardiogram nemen om hartproblemen uit te sluiten. Vermeld aan uw arts vroegere hart- of longproblemen, andere belangrijke ziekten (zoals suikerziekte of bloedstollingsziekten), allergieën of problemen bij een vroegere algemene verdoving. Dit kan bepaalde voorzorgen vereisen bij het onderzoek.

Bij allergieën denken we aan deze voor geneesmiddelen (zoals antibiotica) of latex of ei / soja (dit laatste i.v.m. de algemene narcose).

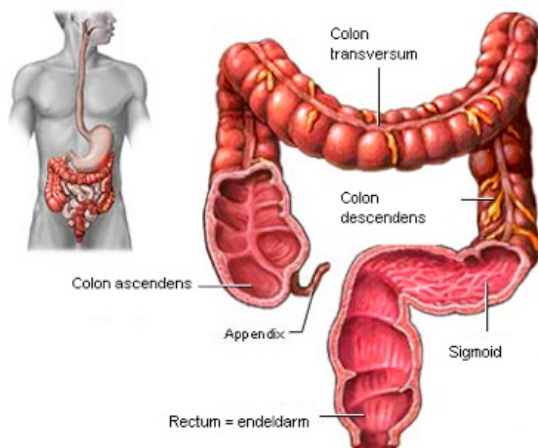
Vermeld ook uw medicatie, zeker wanneer het "bloedverdunners" zijn zoals aspirine (Asaflow, Cardio aspirine, ASA 100 ...), Plavix, Ticlid, Brilique, Sintrom, Marevan, Marcoumar, Pradaxa, Xarelto en Eliquis.

Plavix, Ticlid, Brilique, Sintrom, Marevan, Marcoumar, Pradaxa, Xarelto en Eliquis dienen in principe sowieso op voorhand te worden gestopt en dit steeds in samenspraak met uw huisarts of ons. Een aspirinepreparaat hoeft niet te worden onderbroken tenzij in samenspraak met uw huisarts of ons.

IJzerpreparaten worden 5 dagen voordien gestopt.

Uw gewone geneesmiddelen kan u doornemen, ook de ochtend van het onderzoek. De darmspoeling kan wel de werking van sommige medicatie verminderen (bv. anticonceptiepillen). Als u medicatie tegen diabetes neemt, vraagt u best advies aan uw huisarts of aan ons betreffende dosis en tijdstip van inname van medicatie of inspuiting van insuline. Ook bij twijfel over andere geneesmiddelen kan advies worden gevraagd.

Best brengt u de dag van het onderzoek een lijst mee van al de medicatie die u neemt!



De dag van het onderzoek

U wordt voor één dag opgenomen, een dagopname.

's Morgens rond 7 uur meld u zich nuchter aan de kiosk (gelijkvloers).

U mag niet eten of drinken,

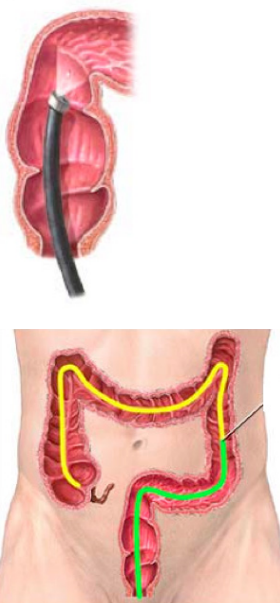
(behalve wat water drinken + uw ochtendmedicatie innemen).

Best brengt u wat toiletgerief mee en eventueel vers ondergoed.

VERGEET UW PATIËNTENMAP NIET MEE TE BRENGEN AUB!

Na inschrijving aan de kiosk en vervolgens de opnamedienst in de inkomhal, begeeft u zich naar het internistisch dagziekenhuis. De verpleegkundigen vangen u daar op, brengen u naar uw kamer en starten de definitieve darmvoorbereiding. Deze bestaat uit het verder drinken van Klean Prep (2 andere zakjes) of Picoprep (het 2e zakje) of Moviprep (de 2e set) of Plenvu (dosis 2 zakje A en B) en heldere vloeistoffen. Soms kan het zijn dat ook lavementen moeten worden gegeven bij de voorbereiding. Regelmatig zal men controleren of u proper bent, d.w.z. als de stoelgang volledig helder is, zonder brokjes. U mag niets eten tijdens de voorbereiding.

Ten laatste vanaf 11.30 à 12 uur 's middags mag u ook niets meer drinken.



Verloop na het onderzoek

Uiteindelijk wordt u weer naar de kamer gebracht. Omwille van de toegediende verdoving moet u minstens nog 1-2 uur blijven. Zodra u zich terug goed voelt, mag u zich (in overleg met de verpleegkundige van de dagkliniek) terug aankleden, wordt het infuus verwijderd en krijgt u iets te drinken en een kleine snack.

Uw specialist zal in de loop van de namiddag of vooravond op de kamer langs komen of u bij zich in zijn bureau roepen om te zien of er toch geen problemen zijn én om de uitslag van het onderzoek te bespreken. **Als alles in orde is kunt u dan naar huis, meestal is dit rond 17-18 uur.**

U mag diezelfde avond nog een lichte broodmaaltijd eten, soms kan de arts u nog korte tijd een bepaald dieet opleggen, bv. na het verwijderen van een poliep. Zeer uitzonderlijk bestaat de kans dat tijdens het onderzoek een belangrijke ingreep werd verricht (bv. wegname grote poliep), dan kan het gebeuren dat u een nacht ter observatie in het ziekenhuis moet blijven.

U krijgt van de specialist een voorlopige ontslagbrief mee voor uw huisarts. Het resultaat van eventuele weefselstukjes en het microscopisch onderzoek ervan (biopsies, poliepen ...) wordt rechtstreeks opgestuurd naar uw huisarts en dit binnen een 3-tal werkdagen. Dit resultaat wordt verwerkt in een definitief medisch verslag dat zo snel mogelijk voor uw huisarts wordt opgemaakt.

Als voorafgaandelijk aan het onderzoek bloedverdünners of andere medicatie werden gestopt, dient voor uw ontslag te worden besproken in hoeverre die mogen worden herstart, wanneer en in welke dosis.

Formulieren van ev. hospitalisatieverzekering en arbeidsongeschiktheid brengt u mee naar deze bespreking, en zullen door de maag-darmspecialist worden ingevuld.

Na de bespreking met de maagdarmspecialist, mag u het dagziekenhuis verlaten. Graag een seintje aan de verpleegkundigen aldaar bij vertrek. U hoeft zich niet te laten uitschrijven aan de opnamedienst.

Omwille van de verdoving die u kreeg, dient u voor het vervoer naar huis beroep te doen op iemand anders (partner, familielid, vriend). **Uzelf mag de dag van het onderzoek geen auto meer besturen, geen gevaarlijke activiteit uitvoeren (zoals hoogte beklimmen) en geen belangrijke beslissingen nemen, zelfs als u zich kiplekker voelt.** Uw reflexen en beoordelingsvermogen kunnen immers voor de rest van de dag verminderd zijn door de verdoving.

Indien er thuis de eerste uren of dagen na het onderzoek, ernstig bloedverlies zou zijn en/of u hevige tot ongewone buikpijn voelt of er koorts zou ontstaan, dient u uw huisarts te contacteren of de behandelende maag-darmspecialist via secretariaat 051 42 51 60 of dient u zich buiten de werkuren op spoedopname aan te melden.



Kostprijs onderzoek

De artsen gastro-enterologen zijn geconventioneerd en gebruiken de door het RIZIV erkende tarieven.

Voor de opname in het dagziekenhuis inwendige ziekten heeft u de keuze tussen een 1 of 2 persoonskamer. De kamerkeuze heeft geen invloed op de kwaliteit van de verzorging. **Bij een 1-persoonskamer** kan (conform de bestaande Belgische wetgeving) een **kamersupplement** door het ziekenhuis gevraagd worden en een **ereloonsupplement** door de behandelende geneesheren, met een maximum supplement tot 100% conform afspraken binnen het Sint-Andriesziekenhuis.

Bij het onderzoek kan 'single use' materiaal (voor eenmalig gebruik) gebruikt worden (bv. voor wegname poliepen, afname weefselstukjes, stoppen bloedingen etc.). Geheel conform de Belgische wetgeving wordt hiervoor een forfait aangerekend.

De kostprijs van het onderzoek hangt af van het al dan niet uitvoeren van bijkomende, noodzakelijke procedures. Een prijsindicatie kan opgevraagd worden via het secretariaat interne.

Indien u over een hospitalisatieverzekering beschikt, brengt u documenten die hiervoor moeten worden ingevuld a.u.b. mee de dag van het onderzoek.



Restenarm dieet, dagschema voor en tijdens onderzoek

Ontbijt

- wit brood
- besmeerd met minarine
- gelei / magere smearkaas / magere platte kaas / magere sneetjes kaas
- koffie of thee met zoetmiddel / suiker en melk (met mate)

Middagmaal

- vetarme gemixte en gezeefde soep
- portie mager vlees van rund, varken, kalf, paard, kip, kalkoen, of magere vis: kabeljauw, tong, schol, schelvis, wijting, tarbot, heilbot, zalm (vlees of vis lichtjes bakken of pocheren)
- witte rijst, witte deegwaren of magere puree (een kleine hoeveelheid)
- kleine portie ontvette saus
- witte yoghurt of halfvolle yoghurt licht gesuikerd van Inex / magere platte kaas zonder fruit
- of 1x/dag pudding, bereid met melk en zoetmiddel / suiker
- plat water

Vieruurtje

- vetarm licht koekje (petit beurre, boudoir, madeira...)
- koffie of thee met zoetmiddel / suiker en melk (met mate)

Avondmaal

- wit brood
- besmeerd met minarine
- mager beleg, vb kalkoenham, ham, filet d'Anvers, rosbief, tong, magere kaas, magere smearkaas, magere vis...
- vetarme gemixte en gezeefde soep
- koffie of thee met zoetmiddel/suiker en melk
- witte yoghurt of halfvolle yoghurt licht gesuikerd van Inex /magere platte kaas zonder fruit
- of pudding 1x/ dag, bereid met melk en zoetmiddel/suiker



Vragen en info

Heeft u na het lezen van deze folder nog vragen over dit onderzoek?

Aarzel dan niet om deze voor uw onderzoek aan uw behandelend arts te stellen.

Mocht u om dringende redenen uw afspraak niet kunnen nakomen, verwittigt u zo spoedig mogelijk het secretariaat inwendige geneeskunde. Er kan dan een nieuwe afspraak gemaakt worden.

Maag-, darm- en leverziekten – Digestieve oncologie:

- Dr. De Coninck
- Dr. Beyls
- Dr. Baertsoen
- Dr. De Decker

Secretariaat interne

T 051 42 51 60

interne@sintandriestielt.be

Dagziekenhuis inwendige geneeskunde

T 051 42 54 90

Spoedopname

T 051 42 50 67

datum:

uur:

Aanmelden aan de kiosk in de inkomhal - gelijkvloers

Bron: info dienst interne - gastro-enterologie, 1 augustus 2019





Uw gezondheid, onze zorg.

secretariaat interne

T 051 42 51 60

interne@sintandriestielt.be

Sint-Andriesziekenhuis vzw
Bruggestraat 84, 8700 Tiel
T 051 42 51 11 - F 051 42 50 20
info@sintandriestielt.be
www.sintandriestielt.be

13/09/19

